

# *QUAND ÇA COULE DE SOURCE...*



NEURO-TRAINING - MÉMOIRE  
ALEXIA MIRALLES – Promotion 2022-2025

# EAU... MA SOURCE... MA VERTICALITE

REMERCIEMENTS	2
I - MA RENCONTRE AVEC LE NEURO -TRAINING	3
II - EXPRESSIONS, CITATIONS, PROVERBES, TITRES	7
III - TOUTES LES « EAUX » DANS LE CORPS HUMAIN	8
A/ Ses principaux rôles chez l'être humain	9
B/ Où trouve-t-on notre apport en eau ?	9
C/ Répartition approximative de l'eau dans le corps humain	11
E/ Notre premier bain	12
F/ La Lymphe	13
G/ Le Sang	14
H/ Eau et ADN	15
IV - L'EAU, SYMBOLIQUE	16
A/ RELIGION	17
B/ SPIRITUALITÉ	19
C/ ALCHIMIE ET KABBALE	20
D/ MÉDECINE TRADITIONNELLE CHINOISE (MTC) ET NEURO-TRAINING	22
V - L'EAU, MÉTAPHORE ET « APPRENTIS-SAGES »	26
VI - PARCOURS INITIATIQUE VERS MA SOURCE GRÂCE AU NEURO -TRAINING	33
VII - SOURCES ET INSPIRATIONS	38

# EAU... MA SOURCE... MA VERTICALITE



## REMERCIEMENTS

Merci à toi, qui accorde de ton temps et de ton attention pour me lire,

Merci à José, notre Grand « Transmetteur » de Savoir,

Merci à « mes compagnons de jeux » rencontrés dans cette merveilleuse expérience de vie, remplis de bienveillance et de partage et avec lesquels nous avons « navigué », et visité un incommensurable espace de variations émotionnelles,

Merci à tous mes superviseurs, et bravo à vous, pour la plupart, débutant dans cet exercice difficile qu'est l'enseignement,

Merci à ma famille de création, mes enfants, qui m'ont soutenu tout au long de cette formation,

Merci aux esprits critiques de m'avoir permis d'affirmer, persévérer et renforcer mon choix,

Merci à moi, qui ai su rester conforme à mes valeurs et mes convictions malgré l'ensemble des embûches rencontrées dans la traversée de ce torrent, ce tsunami, et qui ai poursuivi mon chemin, naviguant sur un ensemble d'harmoniques émotionnelles, malgré des avis contraires, malgré les doutes...

Merci au Grand WU CHI de m'avoir guidé, inspiré, et aidé à continuer ce beau voyage « d'apprentis-sage » ...

# EAU... MA SOURCE... MA VERTICALITE



## I - MA RENCONTRE AVEC LE NEURO -TRAINING

J'aime me laisser aller à écouter les mots de mon père contant ses souvenirs de mon enfance.

« La petite Alexia, alias Kika (petit nom donné par mon frère cadet, n'arrivant pas à prononcer mon prénom à l'époque), a une personnalité forte. Petite, elle posait des questions sans arrêt sur tout, elle voulait tout comprendre et se mêler aux « grandes » personnes. Très exubérante, elle prenait beaucoup de place, et remplissait la pièce lorsqu'elle est présente. Elle ne passait pas inaperçue.

Depuis toute petite, on a vu qu'elle était d'une grande sensibilité, voulait aider continuellement ses copines, et essayait toujours de comprendre le monde en voulant soigner la terre entière. »

D'aussi loin que je me souviens, j'ai toujours, naturellement été dans l'écoute, l'attention et l'envie d'apporter mon aide.

Très intuitive, mes amis, famille, connaissances... venaient toujours vers moi se confier, à la recherche de ma lecture.

Les différentes étapes de ma vie ont toujours été teintées de psychologie, d'analyse et de spiritualité.

Puis, la vie avançant, cet aspect de moi se faisait de plus en plus présent. La vie me ramenait toujours à mon intuition (que je n'écoutais pas assez selon mes proches), à mes capacités naturelles. « Alexia fait des liens incroyables », disaient certains.

Prenant conscience de cela petit à petit, le conscientisant au fil du temps, j'ai réalisé effectivement ma capacité à faire des liens. Mais comment les mettre en place de manière organisée et structurée ? Très vite j'ai pris conscience que je ressentais les gens, les émotions, que je percevais tout un tas de ressentis, d'émotions, d'états d'être, de vibrations... dont je ne savais que faire.

Outre la peinture abstraite qui me permet de donner libre cours à mes émotions et de les exprimer de manière visuelle, façon pour moi de transformer mes ressentis en forme et en couleurs sans aucune limitations, ni quant au choix des matériaux, ni quant au choix des supports, ni quant à une obligation de représentations réalistes, il me fallait une véritable boîte à outils. Me voici parti en recherche...

# EAU... MA SOURCE... MA VERTICALITE

Je ne savais pas encore qu'en recherchant une nouvelle bibliothèque de ressources et de connaissance afin de mieux pouvoir lire mes capacités naturelles et ainsi pouvoir mieux apporter mon aide, je me trouverai... Moi... sur ce chemin...

Un jour, identifiant une problématique chez moi qui devenait suffisamment récurrente pour que je porte un autre regard sur elle, voici que le neuro-training s'est mis sur ma route.

Au bout de la deuxième séance, me voilà embarquée dans la destruction de mon « moi négatif », la structure de mes peurs !!! Rien que ça !!! Au secours !!!! À l'aide !!!!

Je vous laisse imaginer le scénario. Plus de 40 ans d'angoisses, à manquer d'air à chaque fois que mon subconscient identifiait un événement de ma vie comme étant une « séparation », plus de 40 ans à chercher de l'air à chaque départ de chez moi, chaque voyage, presque chaque mouvement...

Je vous laisse imaginer ce qui a pu se produire en moi quand, après cette séance de neuro-training, ces dites angoisses sont sorties de moi... j'ai dû dormir 1000 heures par jours pendant 3 jours consécutifs et j'ai cru mourir plus de 100 fois par jour pendant une semaine entière.

Puis, un matin, comme par magie, je me suis sentie légère... Je me suis sentie respirer...naturellement. Je me suis sentie libérée.

Depuis ce jour, je n'ai plus jamais eu d'angoisses.

A ce moment précis, j'ai eu ma réponse.

Je veux devenir neuro-trainer. La voilà ma caisse à outil, la bibliothèque que je cherche depuis tant d'années. Voilà ma nouvelle orientation professionnelle.

Mais ce dont je n'avais pas pris la mesure à ce moment-là, c'est à quel point j'allais me rencontrer sur ce chemin, car le neuro-training nous amène à révéler notre véritable nature, notre être profond.

Alors, qu'est-ce-que le neuro-training ? En quoi consiste cette technique ?

# EAU... MA SOURCE... MA VERTICALITE



Le neuro-training est une technique psycho corporelle qui va entraîner notre neurologie à nous faire fonctionner naturellement et par choix.

Cette technique va permettre à toute personne, à travers la lecture du corps, de comprendre et de réunir les différentes « pièces de puzzle » qui constitue une problématique pour elle, dans le but de lui faire lâcher du stress et de libérer tout son potentiel.

Cette discipline, encore peu connue, part du principe que le corps nous parle et ne nous ment pas.

Pour chaque évènement qui va nous être difficile à vivre, notre cerveau va imprimer une série de données qu'il va, par la suite, nous resservir, nous donnant l'illusion de vivre, après avoir réglé le problème et de s'en être sorti. Il va en fait, nous mettre en « survie ».

Cette approche assez novatrice, qui est énergétique, va permettre d'améliorer notre qualité de vie et notre bien-être.

Grâce à cette méthode, nous allons pouvoir également, nous libérer de blessures, de défenses, de croyances construites ou héritées... qui nous empêchent un retour à la santé, qui nous empêchent d'être aligné avec nous-même et d'exprimer nos valeurs.

Elle nous aide également à décoder notre projet sens (notre programme principal avant notre naissance), à réaliser l'impact de notre naissance sur notre vie, et à analyser l'impact de nos héritages.

Tout ce que l'on vit, toutes nos mémoires, y compris les mémoires de nos aïeux, sont inscrites dans notre corps, dans les parties molles de notre corps appelés fascias.

Notre cerveau limbique quant à lui, gère nos émotions, notre relationnel et notre tonus musculaire.

En lisant ce tonus musculaire, ainsi que ses changements, nous apprenons ainsi l'état de la relation dans laquelle nous sommes avec le sujet qui nous stresse.

Voici donc ce que nous pourrions appeler notre « manuel d'utilisation qui ne nous avait pas été délivré à la naissance ».

Comme cité un peu plus haut, le corps ne ment pas. Il a toutes nos réponses en lui. À nous d'apprendre à décoder les messages inconscients qu'il nous délivre.

# EAU... MA SOURCE... MA VERTICALITE

Ce qui m'a séduit également dans cette pratique, c'est qu'elle est une technique qui fait du lien, et considère l'être humain dans son ensemble, sans cloisonnement, sans barrières, sans frontière, ouvrant le champ de tous les possibles...

Elle met en scène l'association d'un ensemble d'autres pratiques existantes telles que la kinésiologie avancée, la chiropractie, l'ostéopathie, la psychologie, la médecine traditionnelle chinoise, l'EMDR, l'hypnose, le décodage biologique, la PNL, la nutrition, l'homéopathie, les massages, les fleurs de Bach, les Essences, ... Ouvrant un champ d'action infini à chaque praticien, et en faisant une discipline en constante évolution, en constant « apprenti-sage ».

Telle l'énergie, tel l'être humain, elle avance...

Au fil de mes « apprentis-sages », au fil de cette formation, expérience humaine incroyable, tel un ruisseau qui avance à travers un paysage inconnu, j'ai réalisé que j'étais en train de renaitre.

J'ai vécu une sorte de deuxième naissance.

Comme une goutte d'eau qui rejoint un vaste océan et qui veut explorer ses profondeurs, je me suis découverte, emportée par le courant de cette formation. Chaque étape m'a transformée, chaque savoir a été une pluie bienfaisante, me nourrissant et m'enrichissant.

Petit à petit, pas après pas, je vais m'épanouir telle une fleur irriguée par ses sources profondes, allant trouver ainsi ma place dans le grand cycle de la connaissance de mon moi profond.

Le flux de mes recherches nourrissant chaque chapitre de cette œuvre, consacrer mon sujet de mémoire sur l'eau devint alors une évidence...

# EAU... MA SOURCE... MA VERTICALITE



## II - EXPRESSIONS, CITATIONS, PROVERBES, TITRES

« L'eau est nous-même et nous sommes nous-même » Pierre RABHI

« Nous-m'aime » : Décodage de vocabulaire, langue des oiseaux

« Hors d'eau » = verrou = vers où ?

« Quand le corps a soif » Christopher VASEY (une zone du corps qui a mal est une zone déshydratée, un manque d'eau va faire baisser nos capacités physiques)

« Ça coule de source », sur son chemin, l'eau acquiert énergie et information. On part de notre source (l'origine des cellules, les eaux de maman, ... On acquiert énergie et informations tout au long de notre vie, on comprend, on apprend, petit à petit l'origine, la source...

« Perdre les eaux » annonce de la naissance physique

« Les messages cachés de l'eau » Masaru EMOTO (l'eau encoderait nos émotions et modifierait sa structure moléculaire)

« Soit comme le promontoire contre lequel viennent se briser les eaux » Marc Aurel  
Il demeure immobile, et autour de lui, les eaux retombent dans le sommeil de la mer...

« Je ne suis pas comme ces hommes que la richesse rend orgueilleux et que la pauvreté abat » Sénèque, (garder sa véritable nature, quelques-soient les événements extérieurs qui nous arrivent)

« Pensées pour moi-même » série de réflexions où Marc Aurel s'applique à lui-même les leçons de l'eau, trouver le chemin de la moindre résistance, lorsqu'un obstacle se dresse devant nous tout en maintenant notre propre direction, Marc Aurel

« Ce n'est pas ce qui nous arrive, mais la façon dont nous réagissons qui importe » Épictète (l'esclave devenu philosophe, référence à l'adaptabilité)

« La goutte d'eau qui fait déborder le vase, mettre l'eau à la bouche, se jeter à l'eau, l'eau a coulé sous les ponts, c'est tombé à l'eau, nous puisons nos ressources... »

Citation tirée du Tao Te King, de Lao Tseu chapitre 8 et 78 :

*L'eau est bienfaisante elle sert à tous sans différence, coule ou personne ne séjourne et se trouve tout près du Tao ; Rien n'est plus souple et faible au monde que l'eau. Pourtant pour attaquer ce qui est dur et fort, rien ne la surpasse et personne ne pourrait l'égaliser.*



# EAU... MA SOURCE... MA VERTICALITE



## III - TOUTES LES « EAUX » DANS LE CORPS HUMAIN

Ce liquide nous est vital. L'eau est la vie, la vie naît dans l'eau...

L'eau est indispensable aux êtres vivants et constitue le principal constituant du corps humain. Sans eau, aucun organisme, qu'il soit simple ou complexe, végétal ou animal, ne peut vivre. Toute la matière qui nous entoure est composée d'au moins une molécule d'eau (1 atome d'oxygène et 2 atomes d'hydrogènes).

En neuro-training, nous prêterons une attention toute particulière à l'élément eau ainsi qu'à ses nombreuses qualités physiques et métaphoriques. Ainsi nous observerons que l'eau est :

- Indivisible (garder le Tout Uni, rester soi)
- Honnête « eau-nette » (rester fidèle à ses valeurs, ne pas les modifier pour correspondre aux attentes des autres, sans effets nocifs pour l'autre bien entendu)
- Claire, limpide (transparent avec qui nous sommes, nos valeurs)
- Fluide (homogénéité dans le relationnel, référence au Divin...)
- Intelligente (contourne les obstacles sans chercher le conflit)
- Indispensable (il ne peut pas y avoir de vie sans eau et l'eau est à l'origine de toute vie)

La proportion d'eau varie selon l'âge. Un nouveau-né est composé à environ 75 % d'eau tandis qu'un adulte l'est à environ 60 %

L'être humain peut ainsi vivre de 6 à 8 semaines sans nourriture alors qu'il ne peut vivre que quelques jours sans eau.

# EAU... MA SOURCE... MA VERTICALITE

## A/ Ses principaux rôles chez l'être humain

- **Rôle protecteur** : elle supporte nos globules blancs et nos anticorps
- **Rôle de Transporteur** : un ensemble de substances dissoutes indispensables au bon fonctionnement de notre corps (globules, nutriments...)
- **Rôle énergétique** : Participe à de nombreuses réactions chimiques dans notre corps (comme celle qui fabrique de l'énergie). De par sa polarité, elle engendre ou favorise l'ionisation et tous les mécanismes biochimiques à l'intérieur et à l'extérieur de la cellule vivante. Elle fabrique les ions nécessaires à notre système nerveux (composé à 80 % d'eau) pour transmettre les influx nerveux
- **Rôle de nettoyeur** : Elle participe à l'élimination des déchets, notamment au niveau des reins pour l'évacuation des déchets urinaires et à la transpiration afin d'éliminer les toxines
- **Rôle de régulateur** de la température du corps humain
- **Rôle d'irrigateur** : globules et cellules qu'elle irrigue dans notre peau et l'ensemble de nos tissus

En plus d'être le constituant essentiel de nos cellules, l'eau occupe l'espace intercellulaire. Elle sert alors de réserve pour nos cellules et nos vaisseaux sanguins, le reste étant contenu dans le sang et dans la lymphe.

## B/ Où trouve-t-on notre apport en eau ?

- Boisson de 70 à 80 %
- Alimentation : de 20 à 30 % (exemples de teneur en eau : le concombre 97 %, le champignon 92 %, le radis 96 %, l'aubergine 92 %, la fraise 90 %, le citron 89 %, la tomate 75 %)

Petite Info : teneur en eau de 50 à 80 % chez les insectes, 95 % chez l'escargot



## Attention à la déshydratation !!!

2 à 2,5 L d'eau sont perdus, par jour, par adulte, en moyenne, principalement par la transpiration et l'urine

Cette perte est vite augmentée lors d'activité physique (sport...)

Cette déshydratation peut avoir de graves conséquences sur les performances physiques ainsi que sur la santé.

# EAU... MA SOURCE... MA VERTICALITE

En neuro-training, nous accordons une très grande attention à la question de la déshydratation et notamment aux processus de dégénérescences et de régénérations, la déshydratation correspondant au 4<sup>e</sup> stade de dégénérescence (« quand le corps a soif »). Lorsque des déséquilibres se manifestent, le corps est déjà passé par un certain nombre de stades de détérioration. Nous irons chercher alors un état « désiré », qu'on appellera « récupération », et qui correspond à un équilibre énergétique.

Si notre organisme manque d'eau, et que le mucus n'est pas suffisamment fluide pour entrainer les toxines, il devient un dépôt de substances toxiques qui continuent à infecter l'endroit.

Pour chaque douleur physique (exemple douleurs aux genoux), nous irons vérifier la déshydratation, car une zone du corps qui a mal est une zone qui manque d'eau. Dans l'exemple des genoux, nous irons, en séance de neuro-training, rechercher aussi à décoder un ensemble de messages inconscient que notre corps tente de nous exprimer, tels que d'éventuels problèmes de relation à la mère, des harmonies entre le JE et le NOUS, du relationnel en lien avec la spiritualité, du lâcher prise, de la souplesse dans la vie...

Nous étendrons notre lecture de la déshydratation comme étant une « défense », à savoir, la façon privilégiée qu'a une personne de se défendre.

Nous irons chercher si elle réagit au niveau mental (sexualité), émotionnel (en autopunition/culpabilité), énergétique (la personne a du mal à se mettre en mouvement) ou physique (la personne a toujours envie d'autre chose, toujours « soif de » quelque chose...) dans le but de l'aider à se libérer et fonctionner naturellement.

Nous utiliserons également souvent un point d'acupuncture très important dans le corps humain. Il s'agit du point VC13 qui est un point d'équilibration de la déshydratation.

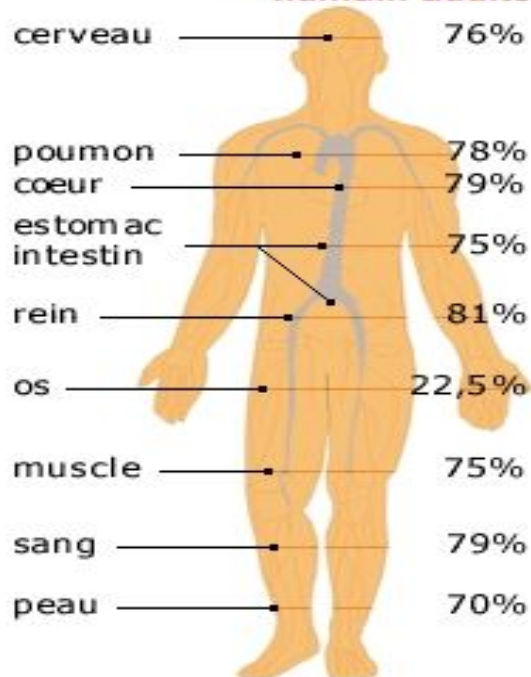


# EAU... MA SOURCE... MA VERTICALITE



## C/ Répartition approximative de l'eau dans le corps humain

### Les teneurs en eau de différents organes d'un corps humain adulte



Elle est présente dans toutes nos cellules, nos tissus, notre sang, notre liquide céphalorachidien (amortisseur du système nerveux), notre liquide intercellulaire, notre liquide synovial (qui sert de protection et de lubrification), nos articulations, nos sécrétions glandulaires (salive, larmes, sueur...) et nos organes.

# EAU... MA SOURCE... MA VERTICALITE

## D/ Quelques déséquilibres

Exemples de déséquilibres physiologiques liés à l'eau :

Symptômes de problèmes urinaires

Douleurs lombaires et douleurs en général (problème d'eau dans la zone : la personne n'arrive pas à exprimer la symbolique de cette zone)

Os fragiles

Problèmes auditifs

Œdèmes

Fatigue chronique

Exemples de déséquilibres psychologiques :

Anxiété

Faiblesse de volonté

Défense (déshydratation)

Peurs

## E/ Notre premier bain

Comme une rivière qui coule doucement, la femme qui enfante est une source de vie, nourrissant et portant en elle le potentiel de création. L'eau, fluide et vitale, représente alors les processus harmonieux et naturels de la grossesse et de l'accouchement. La naissance devient le moment où la femme offre au monde une nouvelle vie.

Le flux des eaux de l'accouchement est la transition ultime qui marque le passage de l'intérieur à l'extérieur, de la protection à l'indépendance.

Immersion dans notre premier Bain : le liquide amniotique (identité) :

Le liquide amniotique, souvent décrit comme un bain hormonal pour l'enfant en développement, joue un rôle crucial dans la protection et la nutrition du fœtus pendant la grossesse. Il est principalement composé d'eau. Il agit comme un amortisseur de chocs protégeant ainsi le fœtus des chocs et traumatismes externes. Il aide à maintenir une température stable, fournissant un environnement thermique constant, empêche les parties du corps du fœtus de coller les unes aux autres, et l'aide à développer ses poumons et ses voies respiratoires...

Cependant, il laisse aussi passer les émotions et les « stress » que la mère va vivre tout au long de sa grossesse. Dans ce cas, l'enfant en devenir va donc percevoir et se construire dans ce contexte de stress.

En Neuro-training, on accorde de l'importance à cela. Nous nous intéressons à ce bain hormonal que nous allons revisiter plusieurs fois dans la vie, à chaque bouleversement hormonal. Nous nous intéresserons à l'empreinte intra-utérine. En effet, à ce stade, le fœtus va alors s'imprégner des deux plus grandes émotions de l'eau : la sérénité et le courage d'être soi ou bien la peur. Au travers de ce liquide, il va absorber toutes les émotions et éventuels stress de la mère mais également toutes ses émotions positives.

Nous identifierons alors, l'hormone primale de la personne qui vient nous voir en séance.

NOTRE VIE COMMENCE DANS L'EAU, DANS LE VENTRE MATERNEL.
---

# EAU... MA SOURCE... MA VERTICALITE

En Médecine Traditionnelle Chinoise, on dit que c'est dans l'eau que l'on plante le germe (spermatozoïde), donc l'enfant va se développer dans l'eau. Tout ce qui est eau va alors parler d'héritages familiaux, de programmes, de projet Sens.

## F/ La Lymphe

« Je me retiens d'être moi..., par peur ? par habitude ? pour correspondre aux attentes de l'autre ? »

Lors de séances de neuro-training, la lymphe se montrera toujours, soit en témoin soit nous indiquant qu'une correction est à effectuer.

Elle nous indiquera si la personne, qui vient nous voir à cause d'un symptôme physique par exemple, se retient d'être elle, ou retient ce qui part d'elle. Par exemple, une personne qui a des difficultés à se séparer d'une relation toxique, va garder la toxicité en elle, ce qui peut lui créer des maladies, douleurs, inflammations...

Elle est donc associée à la rétention.

Mais, en neuro-training, on l'associera aussi à une problématique de mouvement. Nous irons donc vérifier la lymphe à chaque fois que l'on veut attirer à soi quelque chose et que cela résiste, dès que l'on n'arrive pas à aller vers quelque chose.

On ira chercher le contexte de sa maladie, de son symptôme, s'il est comportemental ou génétique (pourquoi la personne n'exprime pas sa lumière, son naturel). Nous l'aiderons à se reconnecter à sa source (« Je suis l'univers tout comme je fais partie de l'univers (uni-vers) »)

Permettons à notre eau d'être libre et harmonieuse.

Elle a 3 grandes fonctions principales :

\* La fonction de nettoyage : Elle est le système de nettoyage du corps. Une de ces fonctions est de maintenir propre et sain ce milieu aquatique dans lequel baignent les cellules. Elle évacue les déchets, les toxines, les matières infectieuses. Cette évacuation se fait vers le Foie et le Rein pour la détoxification

\* La fonction de nourrir. Elle transporte les éléments nutritifs.

\* La fonction d'immunité. Elle nous aide à combattre les maladies et à résister aux « agressions ».

Ces fonctions sont des fonctions naturelles et automatiques de l'organisme.

N'ayant pas de « système de pompe automatique » (à l'inverse du Cœur), le mouvement est impératif pour son bon fonctionnement. Ainsi, elle pourrait être altérée par :

\* Des accidents (traumatismes, coupures, interventions chirurgicales)

\* Des problématiques fonctionnelles (postures jambes croisées, chaleur, sédentarité, compression des ganglions lymphatiques...)

\* L'influence du stress

Il est important, une fois dite « propre », de la stimuler, en suivant notamment les phases une et deux découvertes par le Dr Franck Chapman, qui consiste à frictionner assez fermement, en suivant un ordre précis, un ensemble de points neuro-lymphatiques.

# EAU... MA SOURCE... MA VERTICALITE

Ces points vont stimuler l'excrétion du fluide lymphatique et participer à l'amélioration de l'action de la lymphe.

La lymphe travaille en tandem avec le système circulatoire (Sang)

Le système lymphatique et le système sanguin sont deux systèmes circulatoires complémentaires dans le corps humain. Bien qu'ils circulent dans des systèmes distincts, ils sont intrinsèquement liés et collaborent pour maintenir l'homéostasie, protéger contre les infections et assurer le bon fonctionnement des tissus corporels.

## G/ Le Sang

Le sang est composé d'environ 55% de plasma, et lui-même est constitué d'environ 90% d'eau. Ainsi, l'eau représente une part significative du volume sanguin.

C'est un fluide vital qui circule dans le système cardio vasculaire et joue un rôle crucial dans le maintien de l'homéostasie corporelle.

Sa fonction est de transporter l'oxygène et le Dioxyde de Carbone. Les globules rouges transportent l'oxygène des poumons vers les cellules et rapportent le Dioxyde de Carbone aux poumons pour son expulsion.

Le plasma transporte les nutriments absorbés des intestins aux cellules et évacue les déchets métaboliques vers les organes excréteurs (Reins, Foie).

Le sang distribue la chaleur produite par le métabolisme corporel, aidant à maintenir une température corporelle stable.

Il maintient l'équilibre acido-basique du corps.

Les globules blancs jouent un rôle crucial dans la réponse immunitaire.

Les plaquettes participent à la coagulation sanguine pour prévenir les hémorragies lors de blessures.

Les femmes sont régies par des eaux mensuelles appelées « règles » ou menstruations. Ces dernières, sous forme de cycles, sont un indicateur clé de la santé reproductive et hormonales d'une femme.

Elles sont d'autant plus importantes que la femme va ainsi, en suivant ce cycle, donner la vie...

D'un point de vue métaphorique, pour la pression sanguine on fera le lien, en séance de neuro-training, avec pourquoi je me mets la pression ? et concernant la chimie du sang, pourquoi je me fais du mauvais sang ? pourquoi je m'inquiète ?

Selon le principe de la Médecine Traditionnelle Chinoise, nous avons ce que l'on appelle des Méridiens. Ceux-ci sont des canaux énergétiques par lesquels circulent le Qi, l'énergie vitale. Ils sont au nombre de douze et sont rattachés à des organes du corps. Chacun d'entre eux comporte un ensemble de points utilisés, notamment dans les techniques d'acupuncture, mais nous les utiliserons également beaucoup en neuro-training.

Nous avons également huit méridiens extra-ordinaires ainsi qu'un ensemble de méridiens, en dehors de ce système, dont le but est de palier aux éventuels « débordements » des canaux « ordinaires ». Ceci explique pourquoi ces méridiens sont en dehors du système des douze méridiens maîtres dans le corps humain

# EAU... MA SOURCE... MA VERTICALITE

Nous avons notamment, l'Hyper Méridiens Ming (HMM) qui est interconnecté avec le sang chacun jouant un rôle crucial dans le maintien de la santé et de l'équilibre énergétique. L'HMM en tant que régulateur profond de l'énergie vitale, influence la formation et la circulation du sang, tandis que le sang en nourrissant et en humidifiant le corps, soutient les fonctions vitales et énergétiques nécessaires à une vie saine et harmonieuse.

## H/ Eau et ADN

L'eau joue un rôle crucial dans la structure, la stabilité et la fonction de l'ADN. Les interactions entre l'eau et l'ADN sont essentielles pour maintenir la double hélice, permettre les liaisons hydrogène entre les bases complémentaires, et faciliter le processus biochimique nécessaire à la vie.

Sans l'eau, l'ADN ne pourrait pas conserver sa structure, ni remplir ses fonctions biologiques essentielles.



L'eau est à l'ADN ce que le flux est à la mémoire. Un courant vital qui transporte et préserve les codes secrets de la vie.

Elle est comme la danseuse de l'ADN, unissant et séparant les brins dans une chorégraphie subtile qui tisse le « vivant » de l'existence.



# EAU... MA SOURCE... MA VERTICALITE



## IV - L'EAU, SYMBOLIQUE

L'eau symbolise aussi la transformation car elle peut prendre différente forme tout en gardant son identité propre, sa propre nature.

De la glace solide aux rivières en mouvement, en passant par la vapeur invisible dans l'air, l'eau démontre une adaptabilité remarquable, ce qui en fait un symbole puissant de résilience et de flexibilité.

Elle symbolise la transcendance, souvent vue comme un élément qui transcende les frontières physiques et symbolise l'unité et la connexion entre tous les êtres vivants. Elle relie les gens, les cultures et les nations à travers ses flux ininterrompus.

**Image de calme intérieur :** L'image d'une surface d'eau calme et paisible est souvent utilisée pour représenter l'état de tranquillité intérieure et de clarté de l'esprit recherché dans la méditation et la pratique spirituelle.

**Purification et nettoyage :** L'eau est souvent utilisée comme moyen de purification et de nettoyage dans les pratiques ésotériques. Que ce soit à travers des bains rituels, des ablutions, des fontaines sacrées ou des aspersion d'eau bénite, l'eau est vue comme un agent de purification qui élimine les énergies négatives et restaure l'harmonie.

**Fluidité et flux :** L'eau est associée au concept de flux et de mouvement perpétuel. Dans de nombreuses traditions ésotériques, la vie est vue comme un voyage fluide et en constante évolution, et l'eau symbolise cette idée de changement continu et de croissance spirituelle.

**Intuition et émotion :** L'eau est souvent associée à l'intuition, à la sensibilité émotionnelle et à la capacité d'accéder aux royaumes subtils de la conscience. Elle est considérée comme le domaine des émotions profondes et de l'inconscient, et est souvent utilisée comme catalyseur pour explorer ces aspects de soi-même dans des pratiques telles que la méditation ou la divination.

# EAU... MA SOURCE... MA VERTICALITE

Symbolisme des rêves : Dans de nombreuses traditions ésotériques, l'eau est associée au monde des rêves et de l'inconscient. Les rivières, les océans et les lacs sont souvent interprétés comme des symboles de l'inconscient collectif et des profondeurs de l'âme humaine.

Cycle de la vie et renaissance : L'eau est souvent associée au cycle de la vie, à la fertilité et à la renaissance. Dans de nombreuses mythologies et croyances ésotériques, l'eau est vue comme le principe primordial de création à partir duquel toute vie émerge et retourne finalement. L'eau est comme le sang de la terre circulant à travers les veines invisibles, nourrissant chaque être vivant et portant en elle les secrets de notre existence.

Symbole de vie : L'eau est souvent considérée comme l'essence même de la vie. Elle est associée à la création, à la naissance. Elle représente la source de toute existence et est utilisée comme métaphore pour décrire la force vitale qui anime toute chose.

Unité et connexion : L'eau est un élément universel qui relie tous les êtres vivants. Elle circule à travers les rivières, les océans et les nuages, reliant les différentes parties de la terre. Symbole d'unité et de connexion entre tous les êtres.

Calme intérieur : L'eau calme, tel un lac paisible, une mer « d'huile », est souvent utilisée pour illustrer l'état de tranquillité intérieure que l'on peut atteindre, notamment, au travers de la méditation et la contemplation. Elle représente la paix de l'esprit et la sérénité profonde.

## A/ RELIGION

L'eau est associée à la purification et au renouveau

### Purification :

Son pouvoir serait de nettoyer, d'apaiser et de régénérer. L'eau revêt une grande importance dans de nombreuses religions à travers le monde, tant au niveau symbolique que rituel.

L'eau est souvent utilisée dans les rituels de purification pour nettoyer le corps, l'âme et l'esprit des impuretés ou des énergies négatives.

Dans de nombreuses traditions, elle est utilisée pour symboliser la purification, que ce soit à travers des rituels de bains, des ablutions rituelles ou des baptêmes.

L'eau est vue comme un moyen de se débarrasser des impuretés physiques et spirituelles, permettant ainsi un renouveau intérieur.

# EAU... MA SOURCE... MA VERTICALITE

## Renouveau :

L'eau est associée à la notion de renouveau et de renaissance. Sa capacité à couler et à se renouveler représente le cycle éternel de la vie, de la mort et du renouveau.

Voici quelques-unes des façons dont l'eau est perçue et utilisée dans différentes traditions religieuses :

1. **Christianisme** : Dans le christianisme, l'eau est un symbole de purification et de régénération spirituelle. Le baptême, qui consiste à immerger une personne dans l'eau ou à verser de l'eau sur elle, est un sacrement fondamental qui marque l'entrée dans la communauté chrétienne et le pardon des péchés. Dans la Bible, l'eau est souvent associée à la vie éternelle et à la grâce de Dieu.

2. **Islam** : En islam, l'eau est également un symbole de purification. Les musulmans effectuent des ablutions rituelles avant la prière (salat), qui impliquent de se laver les mains, le visage, les bras et les pieds. L'eau est considérée comme purifiante pour le corps et l'esprit, et est souvent utilisée dans les rituels de purification spirituelle.

3. **Hindouisme** : Dans l'hindouisme, l'eau est vénérée comme sacrée et purificatrice. Les rivières sacrées comme le Gange sont particulièrement vénérées et des millions de fidèles y viennent chaque année pour se baigner et se purifier de leurs péchés. L'eau est également utilisée dans les rituels de puja (adoration) et est considérée comme un symbole de divinité.

4. **Bouddhisme** : Bien que le bouddhisme ne comporte pas de pratiques sacramentelles similaires au baptême chrétien, l'eau est souvent utilisée comme un symbole de purification et de transformation. Dans certaines traditions bouddhistes, les pratiquants peuvent prendre des bains rituels pour purifier leur esprit et se libérer des impuretés.

5. **Judaïsme** : Dans le judaïsme, l'eau est utilisée dans différents rituels de purification, notamment dans le Mikvé, un bain rituel utilisé pour des occasions spéciales telles que la conversion, la purification après les menstruations ou la guérison spirituelle. De plus, l'eau joue un rôle important dans certaines fêtes juives, comme la fête de Souccot où l'on récite des prières pour la pluie.

Dans toutes ces traditions religieuses, l'eau est considérée comme un élément essentiel pour la purification spirituelle, la régénération et la connexion avec le divin. Son utilisation dans les rituels religieux renforce le lien entre l'humain et le sacré, offrant un moyen tangible de communier avec le divin et de renforcer la foi, physiquement, émotionnellement et spirituellement

Elle incarne une identité riche en symboles et significations à travers différentes cultures

# EAU... MA SOURCE... MA VERTICALITE

## B/ SPIRITUALITÉ

L'expression « connexion à la source » évoque l'idée que l'eau conserve une sorte de lien ou de mémoire avec sa source naturelle et m'amène au lien avec « Le KYBALLION » Étude sur la Philosophie Hermétique de l'Ancienne Égypte et de l'Ancienne Grèce,

« Tout ce qui est en haut et comme tout ce qui est en bas », « Le tout est dans tout »

L'eau qui vient du ciel sous forme de pluie, « hydrate » la terre, pénètre en elle à la recherche des racines, de la quête de vérité, du soi profond..., pour s'évaporer ensuite, et retourner vers le « haut ».

« L'eau est comme un miroir, reflétant la lumière de l'âme et les mouvements de la vie, tout en conservant sa propre profondeur mystérieuse »

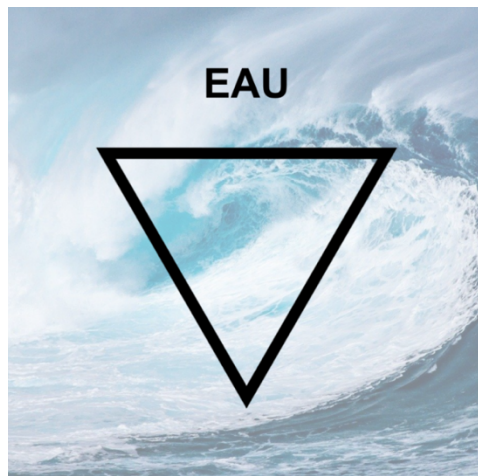
En ésotérisme, l'eau est perçue comme un élément sacré, porteur de pouvoir symbolique et spirituel, perçue comme un symbole de pureté, de fluidité, de renouveau et de guérison. Elle est vénérée pour sa capacité à purifier, à guider et à nourrir l'âme, et est souvent utilisée comme moyen de se connecter aux royaumes spirituels les plus profonds. De nombreuses traditions spirituelles et religieuses accordent une grande importance à l'eau et la considère comme sacrée.

On parle ici aussi :

- D'eau « Diamant » ou eau « Encodée ». Sur un plan énergétique, boire une eau bien « informée » influencerait positivement notre bien-être général et notre vitalité.
- De Fréquences Hertziennes qui interagissent avec l'eau, principalement par absorption et résonance, affectant ses propriétés physiques et chimiques.
- D'ondes électromagnétiques et de physique quantique. En Russie, en Allemagne, en Suisse on soigne beaucoup par les ondes. On sait que quand on superpose les ondes, apparait la particule, donc l'atome. Lorsque les atomes se rassemblent entre eux, ils créent des molécules. Les molécules créent la cellule, qui va fabriquer des protéines, qui va faire ce que nous sommes.
- De vibrations des molécules d'eau, qui peuvent influencer les protéines d'ADN en milieu aqueux.
- d'eau structurée ou « hexagonale » qui pourrait avoir des effets distincts sur les cellules et les mécanismes épigénétiques (vieillesse cellulaire, problématiques de déshydratation, maladies chroniques...) L'épigénétique (modification de l'expression des gènes) étant un des plus grands bouleversements de découverte dans le monde biologique de notre siècle.

Nous sommes aux prémices de la prise de conscience de notre pouvoir créateur...

# EAU... MA SOURCE... MA VERTICALITE



## C/ ALCHIMIE ET KABBALE

Dans une perspective initiatique, hermétique ou alchimique, le passage d'un fleuve, d'une rivière, d'un cours d'eau est perçu comme une épreuve. En particulier, celle de la mort, de la mort initiatique (accéder au monde spirituel au péril de sa vie).

En alchimie, l'eau est la matière première de toute chose.

Chez les Grecs de l'Antiquité, l'eau est perçue comme le « véhicule de l'esprit »



MEM : correspond à l'eau dans la Kabbale (Sefer Yetsirah ch. 3-2 version GRA-ARI)

MEM est l'isolement et le renouveau. C'est aussi le principe maternel, le féminin par excellence.

Cette lettre (13<sup>ème</sup> lettre hébraïque) parle de gestation mais aussi de transformation profonde, ce qui nous conduit à la crainte de l'inconnu et la peur du changement si l'élément eau est en déséquilibre.

Dans l'eau, l'énergie c'est d'aller vers l'intérieur, vers soi. Qui suis-je ? quel est mon chemin de vie ?

Avec MEM, nous sommes dans les thèmes de :

- Projet sens (mémoires généalogiques)

# EAU... MA SOURCE... MA VERTICALITE

- de secrets de familles
- de profondeur de l'inconscient

L'ensemble de ces thèmes sont explorés et traités en séances de Neuro-training.

On peut également ajouter 3 autres lettres, dans la kabbale, qui vont symboliser l'eau, à savoir :

BEITH, 2ème lettre hébraïque : femme excessivement mère, conflit de nid, utérus, temple sacré,

YOD, 10ème lettre hébraïque : germe, fécondation, grossesse, préparation d'un nouveau cycle, divin

C'est la peur de perdre le contrôle qui est à l'origine de l'impuissance à aller de l'avant.

SAMEK, 15ème lettre hébraïque : puit, sexe de la femme, tourments, passions, domination, manipulation, piège des attachements et des passions.

En séance, nous observerons et traiterons les conflits biologiques liés à l'eau tels que :

- Les problématiques d'utérus, maternité, ovaires, liquide amniotique...
- Les problématiques en lien avec les articulations, les os
- Les problématiques rénales

L'eau est le plus parfait de tous les éléments, le préféré du divin.

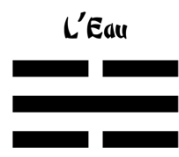
Elle est instrument de purification rituelle dans toutes les croyances ou religions. Libre et sans attache, l'eau coule et se fraye un chemin vers l'espace ouvert, ne se laissant jamais arrêter par des obstacles, qu'ils soient naturels ou créés par l'homme.

Elle est K'an, « l'insondable est dangereux » (Livre des Mutations), l'un des 64 hexagrammes du Yi King livre des transformations, recueil de toute la sagesse millénaire de la Chine. Constamment elle atteint son but en coulant sans interruption Elle remplit chaque creux avant de continuer son cours, mais ne s'accumule nulle part. Elle passe à travers les endroits dangereux et poursuit pas à pas sa nature authentique et sure.

Citation tirée du Tao Te King, de Lao Tseu chapitre 8 et 78 :

*L'eau est bienfaisante. Elle sert à tous sans différence, coule où personne ne séjourne et se trouve tout près du Tao ; Rien n'est plus souple et faible au monde que l'eau. Pourtant pour attaquer ce qui est dur et fort, rien ne la surpasse et personne ne pourrait l'égaliser.*

# EAU... MA SOURCE... MA VERTICALITE



L'insondable. Profondeur, endurance, peur et peau

## D/ MÉDECINE TRADITIONNELLE CHINOISE (MTC) ET NEURO-TRAINING

### L'élément EAU (Émotion primaire : la peur)

L'eau se rassemble et représente les profondeurs. Elle est associée à l'hiver.

La nature entre en sommeil mais la terre n'est pas stérile. Elle abrite le germe de la prochaine floraison. C'est pourquoi l'eau est autant la mort que la conception. Elle est porteuse du pouvoir de la vie.

La nature nous invite à l'hibernation et au retour à soi, on entre dans le grand yin. C'est le temps du repos.

L'eau représente la force tranquille, le calme et la fluidité. Mais le grand yin n'est pas dénué de puissance, il contient aussi la puissance de la vague et trouve sa force dans la fluidité de l'eau qui, même si elle s'adapte et se métamorphose, ne perd jamais ses propriétés. C'est dans ce calme et cette puissance que l'on pourra puiser la persévérance et la motivation de surmonter les épreuves de la vie.

Tel l'océan, les eaux sont profondes et contiennent toutes les mémoires : les traumatismes hérités ou pas, les peurs primaires, les bagages de nos ancêtres.

En Médecine Traditionnelle Chinoise, on l'associe à l'âge très avancé et à la mort, c'est à dire au détachement de la matière. Toutefois, elle peut aussi être associée à la gestation.

L'eau étant associée à l'hiver, c'est une saison durant laquelle la nature se replie sur elle-même, « pour mieux repartir », et renaître au printemps. L'hiver est associé à l'élément Eau, qui est considéré comme le principe fondamental de la vie et de la régénération. Il symbolise la profondeur, le repos, la tranquillité, la potentialité et la sagesse. Les journées courtes, le froid et l'obscurité de l'hiver peuvent évoquer des émotions de réflexion profonde. C'est le moment de se reposer et de renforcer les reins pour conserver l'essence vitale.

L'Hiver est profondément Yin : c'est une saison où l'on passe plus de temps à l'intérieur, ce qui peut favoriser l'introspection et la contemplation de soi-même et de sa vie. L'hiver peut être vu comme une saison qui isole, où les gens passent plus de temps à l'intérieur et ont moins d'occasions de socialiser. Cela peut susciter un sentiment de solitude. Pour certains, l'hiver symbolise l'espoir, car il annonce la fin d'une année et le début d'une nouvelle.

# EAU... MA SOURCE... MA VERTICALITE

Le côté positif : sérénité, sagesse, volonté, confort et protection

Le côté négatif : peur, suspicion et culpabilité

Ses Maîtres mots : Paix et Peur

Cet élément EAU est composé de deux méridiens : (cliquez sur les liens soulignés pour visualiser le tracé des méridiens ainsi que l'ensemble des points qui le compose)

## MÉRIDIEN DU REIN EN 3D

Méridien YIN : [Le Rein \(27 points\)](#) donne l'ordre

- Stockent les réserves d'énergie primaire (Jing)
- Tendance naturelle : fertilité, gestation, énergie sexuelle
- Aspect positif : la force de caractère, la satisfaction sexuelle, pouvoir personnel
- Aspect négatif : siège des peurs, anxiété, insécurité, ancêtres
- Muscle principal : psoas
- Muscles secondaires : Trapèze supérieur, iliaque

En neuro-training, nous accordons une attention principale au méridien du Rein, siège de nos peurs, et également de celles de nos ancêtres. Nous le verrons aussi pour les pathologies concernant le sommeil, pour les personnes ayant tendance à l'inflammation, pour les problématiques de peaux...

## TRACÉ MÉRIDIEN DE LA VESSIE EN 3D

Méridien YANG : [La Vessie \(67 points, le plus long méridien du corps car il stocke le CHI pervers, énergie en déséquilibre\)](#)

- Territoire en lien avec la survie
- Tendance naturelle : marquage de territoire
- Aspect positif : paix, détermination
- Aspect négatif : culpabilité, souillure, problème de contrôle, soumission, effroi
- Muscle principal : Péronier
- Muscles secondaires : tibial Antérieur, sacro spinaux, tibial Postérieur

Nous irons le voir en particulier si une personne se présente, notamment avec des problématiques de maux de tête, de torticolis, de cystite, de tendances aux infections urinaires. Il s'occupe, entre autres, également des os, de la moelle, du cerveau, des cheveux, des oreilles...

Sa Fonction sera d'alerter du danger de mort.

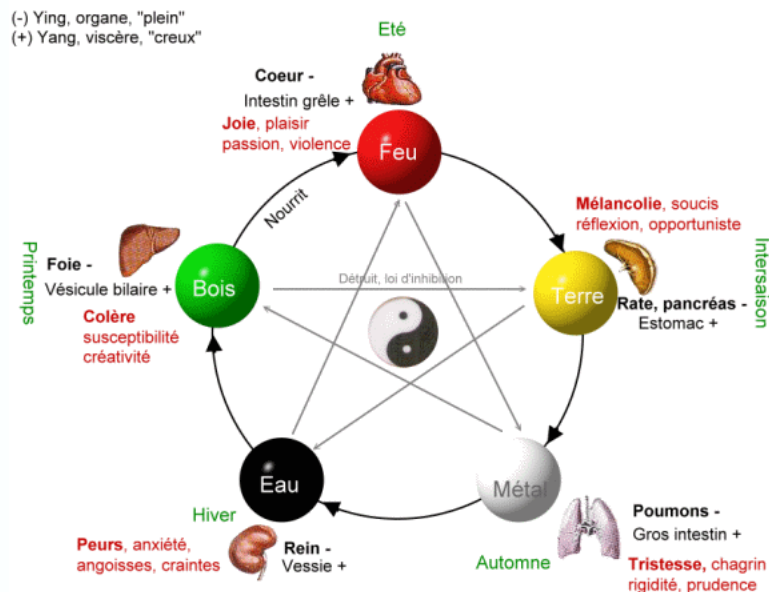
Au niveau émotionnel, l'élément eau est lié à l'émotion de la peur, un déséquilibre dans l'élément eau peut se manifester par une peur excessive, des phobies.



# EAU... MA SOURCE... MA VERTICALITE

Un équilibre s'exprimera en volonté d'action et une assurance forte. Effectivement, l'eau comporte énormément de qualités positives.

C'est dans l'eau que l'on plante tout projet que l'on nourrira ensuite de désir dans le Bois et que l'on ira saisir. Nos ancêtres ne nous ont pas transmis que du négatif. Ils nous ont aussi transmis des ressources. D'ailleurs on dit bien « puiser dans ses ressources », il y a bien de l'eau là-dedans.



En MTC, l'eau est l'un des cinq éléments fondamentaux, aux côtés du bois, du feu, de la terre et du métal. Chaque élément est associé à des organes, des émotions, des saisons, et des aspects physiologiques et pathologiques.

En MTC, l'émotion primaire de l'eau est la peur, et la fonction biologique de la peur est de nous protéger du danger de mort. Donc à chaque fois qu'on va ressentir de la peur, on va être dans « l'illusion » du danger de mort. Nous allons devoir sortir de cette illusion en nous mettant en mouvement. Le neuro-training est un outil indispensable pour aider les gens à parvenir à cela grâce notamment à un processus que l'on appelle « le Moi Négatif », mais également grâce à un ensemble d'autres processus.

Dans le cycle des 5 éléments, théorie fondamentale de la médecine énergétique, on peut observer 2 cycles principaux qui « gèrent » l'ensemble des éléments, le cycle SHENG et le cycle KHÔ, et contribuent au maintien d'un « équilibre »

Le cycle SHENG, un cycle d'alimentation et le cycle KHÔ, un cycle de contrôle.

# EAU... MA SOURCE... MA VERTICALITE



En utilisant ces associations et ces liens, la MTC, vise à comprendre et à traiter les maladies en rétablissant l'harmonie et l'équilibre entre les cinq éléments dans le corps.

Pour équilibrer l'élément eau, la MTC et le neuro-training, utilisent diverses techniques, notamment l'acupuncture, les herbes médicinales, le QI GONG, et des modifications alimentaires...

Ainsi, un projet, une volonté naît dans l'eau et donne l'ordre pour pouvoir germer dans le bois (mouvement), se concrétiser dans le feu, se transformer dans la terre, couper avec les anciens mécanismes dans le métal, pour, à nouveau, entamer un nouveau cycle et avoir l'énergie de recommencer quelque chose dans l'eau.

A l'inverse, si un déséquilibre se montre dans l'élément eau, la personne ne pourra pas exprimer sa joie (Feu). Elle se sentira en insécurité ce qui l'empêchera d'exprimer sa puissance (Maître Cœur). Elle risque de ne pas se sentir appréciée et intégrée (Intestin Grêle) et de se sentir seule (Triple réchauffeur (Thyroïde : solitude subie, de protection en prévision d'une souffrance possible)).

# EAU... MA SOURCE... MA VERTICALITE



## V - L'EAU, MÉTAPHORE ET « APPRENTIS-SAGES »

IDENTITE : elle conserve toujours son identité, quelle que soit la forme qu'elle puisse prendre (solide, liquide, gazeuse...). Elle s'adapte à son contenant sans modifier son identité.

L'identité est un point sur lequel nous accordons énormément d'importance en neuro-training. Notre objectif sera d'aider la personne qui vient nous voir en séance, à rétablir sa direction de vie (soit elle ne suit pas la bonne, soit elle choisit une direction de vie par non-choix). Nous pouvons l'aider à rétablir cette « ligne de Soi » (Ligne de soi mental, émotionnel, physique).

LES EMOTIONS PRINCIPALES DE L'EAU : Courage d'être soi, culpabilité, autopunition

Elle contourne les obstacles et cherche une solution pour passer (elle est orientée solution).

Certaines études démontreraient qu'elle pourrait modifier sa structure moléculaire face à différentes influences environnementales et variations émotionnelles (cf les travaux du professeur EMOTO). Ainsi, elle réagirait dans sa structure (la partie de la structure d'épigénétique), aux variations de fréquences vibratoires telles que les mots, émotions ressenties ou exprimées autour d'elle.

MÉTAPHORE DE L'EAU :

Garder ses valeurs, exprimer ses valeurs peu importe le contenant, avoir le courage d'être soi.

**Elle est Adaptable**

Véritable bastion de calme dans les tempêtes, les tourments de la vie. Tel le passage d'un rapide, d'un torrent, à une rivière tranquille, puis un lac, imageant le calme, tel le miroir... De notre âme...

Face aux tumultes du quotidien, elle éveille sa force tranquille.

Sa nature est adaptative et persévérante.

Sa quête de sérénité est au cœur de l'impermanence universelle.

Le flux constant des rivières et des océans représente la force tranquille en chacun de nous.

Imaginez l'eau qui s'écoule d'une rivière, Elle ne se heurte pas avec fureur aux pierres de son chemin, elle les enlace et les caresse avec une grâce silencieuse.

Plonger dans l'essence même de l'adaptabilité, tout en étant ferme et flexible, sans perdre notre essence, quelle merveilleuse inspiration...

L'eau ne se bat pas, ne se plaint pas, elle s'adapte

# EAU... MA SOURCE... MA VERTICALITE

## Elle est Fluide

- Être fluide comme l'eau, adopter ses qualités dans notre vie.
- Apprendre à couler avec la vie plutôt que de lutter contre.

En neuro-training, nous portons une attention particulière aux surrénales. Ce sont elles qui gèrent le fait que l'on soit en lutte ou en fuite. Elles veulent la paix. C'est leur émotion principale.

- Accepter ce qui est hors de « contrôle », hors de notre pouvoir.

L'acceptation est l'émotion principale du pancréas. Le Pancréas contrôle de Rein (cycle Khô comme expliqué plus haut), ainsi nous devons être dans l'acceptation si nous voulons que tout soit fluide. Ainsi, peut-être qu'une personne qui viendrait nous voir en séance de neuro-training et qui se présenterait avec des problèmes de lutte pour l'existence (une des émotions du Rein), aurait tout intérêt à se demander ce qu'elle n'accepte pas dans sa vie. Nous pourrions l'aider à cela.

- Accepter, accueillir. Elle ne se crispe pas, ne combat pas.

Les cours d'eau sont les maîtres du changement naviguant des montagnes aux vallées sans craindre le changement.

Apprendre à l'accueillir, préparer notre esprit à chaque transformation personnelle, à naviguer avec constance dans le flux du changement (Cf citations Épictète), voilà ce que nous montre l'eau.

Chaque modification de direction est une invitation à découvrir un nouvel espace intérieur et à changer son regard sur les choses.

Vivre un échec comme le passage vers une nouvelle rive, ne pas y voir la perte mais les opportunités... laisser aller, sans résistance au changement, chaque changement étant un chemin vers un nouveau soi... Voir la fin comme un début...

Parfois nous pouvons observer quelques fuites d'eau par ci, par là... (rires, pour attirer votre attention... Vous ne savez pas encore ce à quoi je fais référence ici...)

Patience... vous plongerez, cher lecteur, dans cette révélation, un peu plus loin, après avoir navigué au travers de ce mémoire... Je vous invite donc à laisser « couler » en vous, l'impatience de découvrir cette information... Vous êtes d'accord n'est-ce-pas ?

## Elle est Honnête (eau- nette)

Dans la pratique de neuro-training, nous considérerons 3 émotions principales de la lymphe qui sont la colère, l'hostilité et la peur de perdre.

Sa métaphore sera alors « je me retiens d'être moi », teintée d'absence de mouvement et/ou de rétention dans les actions. On dira que notre eau doit être nette, c'est à dire être honnête avec soi-même.

Ainsi, une personne qui nous dit « avoir mal partout » pourrait être une personne qui n'arrive plus à compenser dans sa vie.

# EAU... MA SOURCE... MA VERTICALITE

En Neuro-training, nous dirons, lorsqu'un problème se montrera dans l'élément eau, notamment au travers d'une déshydratation (défense), que la personne s'est retenue d'être elle, n'a pas eu le courage, ou a eu peur d'être elle... Qu'elle s'est déconnectée de son être profond.

Elle s'est retenue d'être elle, la lymphe risque donc de se montrer. On pourra dire qu'elle n'a pas été « eau-nette ».

On fera, en séance, un ensemble de cinq pré-tests par quelques gestes (notamment une contention de la lymphe en croisant les deux bras autour du cou, car la lymphe passe dans les sous-claviaires).

Ces gestes ont pour but de contraindre la lymphe car elle n'aime pas cela.

Ainsi, pendant le déroulé d'une séance de neuro-training, la lymphe se montrera souvent en tant que témoin, mais sera parfois à équilibrer.

Nous vérifierons ce que l'on appelle la « torsion costale » qui va représenter l'armure, la carapace que la personne se met pour combler un besoin de sécurité.

Comme son nom l'indique, il s'agit d'une torsion de la cage thoracique (cage très importante puisqu'elle va protéger nos organes nobles tels que le cœur et les poumons), qui déforme les côtes et influence beaucoup le processus neurologique.

Elle se manifeste très couramment, il faudra donc l'équilibrer assez rapidement au cours d'une séance car elle peut causer beaucoup d'autres déséquilibres, notamment en cas d'une hernie hiatale.

Ensuite, nous irons vérifier, voir équilibrer si besoin, le système lymphatique général, puis, le système lymphatique plus spécifique.

Nous irons chercher un ensemble de contextes qui vont expliquer la raison qu'a la personne de se retenir d'être elle et donc pourquoi elle ne fonctionne plus de manière naturelle, pourquoi elle n'exprime pas/plus sa lumière.

Le contexte est très important pour comprendre l'histoire de la personne qui vient nous consulter. Il est prioritaire pour l'amener à la solution.

Nous chercherons à savoir s'il est d'ordre structurel (posture, sédentarité...), nutritionnel (lait, farines, sucres...), émotionnel (colère, hostilité, peur de perdre...), électrique (cloaques, pression sanguine...) mais également allergique. C'est dans ce dernier que nous retrouverons notamment, l'ensemble des maladies auto-immunes reflétant la problématique de « l'impression de se sentir agressé dans le regard de l'autre ».

Puis, si le besoin s'en fait sentir, nous irons améliorer le mouvement lymphatique par du drainage mais également avec une supplémentation en herbes de type Phytolacca ou autre, en fonction du besoin de la personne qui vient nous consulter.

## EAU... MA SOURCE... MA VERTICALITE

Quand on équilibre l'entrée (origine et raisons du problème lymphatique) et également la nutrition, il est nécessaire d'aller vérifier la sortie, à savoir le système d'élimination.

Alors, nous prêterons une attention toute particulière aux reins qui éliminent les matériaux toxiques des fluides. S'ils ne le peuvent pas, cela passera par la peau, que nous observerons aussi car elle joue un rôle prédominant dans l'élimination des déchets, et pourrait générer des migraines.

Nous prêterons attention également aux poumons qui permettent d'éliminer le CO<sub>2</sub>, au gros intestin et à l'intestin grêle, organes clefs d'évacuation des matières organiques et symboliquement, pour évacuer l'inacceptable et trier le bon du mauvais.

Nous observerons le foie, même s'il ne fait pas parti à proprement parler du système d'élimination, car s'il ne travaille pas, les autres ne peuvent pas éliminer. Il se montrera alors souvent, avec des personnes qui ne se révoltent jamais, et qui subissent.

Et enfin, la lymphe, qui va permettre d'évacuer beaucoup de toxines, et en métaphore, pour laisser s'exprimer notre être de lumière et ne plus se retenir d'être soi.

On ira voir aussi le système d'élimination dans les cas de problématiques de transpiration en excès, de mauvaises odeurs, de problématiques de peaux, de ballonnements, de diarrhées, de « vents » ...

# EAU... MA SOURCE... MA VERTICALITE

« APPRENTIS-SAGES »



[L'eau encoderait nos émotions et pourrait modifier sa structure moléculaire](#) (recherches du professeur Masaru EMOTO)

Le professeur Masaru EMOTO diplômé et président de l'institut I. H. M. a mis en avant une découverte importante. Même lui ne sait pas encore expliquer le mystère du « comment » il est arrivé à faire cette découverte. Respecter le mode conventionnel et raisonnement de la science traditionnelle n'étant pas suffisant pour pénétrer le monde de l'invisible de l'eau.

Il est rentré d'un voyage aux USA avec un appareil de vibration appelé « HEMERA », et a mis en avant la potentialité de modification de la structure moléculaire de l'eau (uniquement de l'eau distillée, l'eau du robinet ne répondant pas de la même manière), qui interviendrait en fonction des fréquences vibratoires émises par diverses émotions. Ainsi, les émotions d'amour et celles de colère, auraient un impact sur la structure moléculaire de l'eau.

En tant que neuro-traineur, nous pourrions ouvrir une réflexion...

Si l'eau est capable de modifier sa structure, appliquée à l'homme est-ce toujours aussi positif ? Changer sa structure pourrait vouloir dire s'adapter en première lecture, mais ça peut aussi vouloir dire, changer qui l'on est pour garder la relation avec l'autre, donc perdre ses propres valeurs. Nous appelons cela « fixation » ou comment ne plus exprimer sa propre lumière. Cela voudrait dire que l'on s'éloigne de notre source..., à moins que par structure, le professeur EMOTO entende uniquement parler de sa partie épigénétique...

L'utilisation de la musique en tant que fréquence vibratoire, modifiant la structure de l'eau (apparition de formes de cristaux différents), réajusterait les vibrations distordues de l'histoire de certains patients.

Le concept de l'eau pouvant guérir à elle seule, fut dure à accepter par beaucoup de gens et en particulier le corps médical. Aujourd'hui encore, sa découverte est très controversée.

La capacité de l'eau à conserver de l'information avait déjà été avancée par certains chercheurs, mais cela restait à prouver.

# EAU... MA SOURCE... MA VERTICALITE

## Recherches et révélations sur le pouvoir de l'eau par le professeur Marc HENRY

Marc HENRY est un professeur des universités et docteur. Son enseignement porte sur la chimie, la science des matériaux et la physique quantique.

Tout comme le professeur EMOTO, il met en avant l'impact de la musique sur la qualité de l'eau. Lorsqu'elle est soumise à des vibrations, la goutte d'eau prend des formes extraordinaires invisibles à l'œil nu.

Il met en avant sa capacité à stocker de l'énergie et à se régénérer en permanence.

Il montre comment le cerveau, le cœur et les intestins, sont des centres d'émetteur d'ondes électromagnétiques. Ils ont des neurones et donc forcément des ondes électromagnétiques émises par l'activité de ces neurones.

Le plus important en termes d'intensité c'est le cœur qui va pouvoir informer l'eau par ses battements cardiaques. Le cerveau, grâce à son activité cérébrale, son intention, va mobiliser le métabolisme interne et coder l'eau.

En neuro-training, un axe qui va nous intéresser beaucoup est l'axe Rein/Cœur. C'est l'axe le plus important du corps. Si cet axe se montre en séance, c'est lorsque la personne a un vide affectif et n'arrive pas à faire sa vie. On dira qu'elle est enfant « ciment », c'est-à-dire, créée avec l'ordre de départ de garder ses parents ensemble.

Cet axe va également se montrer avec toute problématique de sommeil, d'angoisse, de peur (Peurs (Rein), d'exprimer qui on est, peur de sa propre lumière...

Il démontre que l'eau n'est donc pas seulement une matière, mais on peut la voir comme une vibration grâce à la physique quantique.

Grâce à cette vibration, tout objet matériel est un spectre de fréquence.

On considère que la matière en tant que telle n'existe pas, c'est une création de notre cerveau.

On analyse des vibrations de très haute fréquence comme étant des choses matérielles, et la physique quantique nous dit, c'est du vide qui vibre à très haute fréquence et donc ce spectre de fréquence peut s'écrire dans l'eau. Après, quand on retire la substance matérielle, on retire évidemment la matière, mais on ne retire pas le spectre de la fréquence qui lui est toujours là. Et c'est ce spectre de fréquence qui va agir comme si la molécule était. Cela nous donne une explication rationnelle de comment fonctionne l'homéopathie (nous avalons un spectre de fréquence).

Nous amenons l'information sans amener de produits chimiques et, très important, l'eau n'a aucuns effets secondaires.



# EAU... MA SOURCE... MA VERTICALITE

Il met en avant 7 cadres de pensées :

- Tout est esprit => Esprit de l'eau (chamanisme)
- L'eau est une matière qui a un cadre. Elle obéit à des équations de physique (newton, Einstein...), mais pas uniquement
- Tout est vibration => physique quantique
- Deux vibrations peuvent s'additionner pour faire quelque chose de plus fort ou se soustraire pour faire quelque chose de moins fort voir s'annuler.
- Principe de l'homéopathie (voir plus haut)
- Mettre de l'information dans l'eau (musique...), arroser les plantes et l'utiliser pour soigner
- Écrire une information sur un papier (ex : vitamine C), poser l'eau sur la feuille de papier que vous avez écrite. En buvant l'eau, c'est comme si vous aviez pris la vitamine C (l'eau doit être « préparée » au préalable).

[« On a retrouvé la mémoire de l'eau »](#) par le professeur et défunt, Luc MONTAGNIER

Il a poursuivi les travaux de Jacques BENVENISTE (très critiqué pour ses recherches avant-gardistes)

Luc MONTAGNIER a réussi à informer l'eau de l'ADN d'une personne.

Il a envoyé cette eau informée (sans traces ADN de la personne) à un laboratoire en Italie qui a réussi à retrouver les éléments constituant du génome de la personne jusqu'à 98 %.

Il a également travaillé sur les problématiques liées à l'absorption de certains antibiotiques chez des enfants autistes, souvent mal tolérés mais pourtant efficaces sur la diminution du spectre autistique.

En informant l'eau des propriétés antibiotiques qui diminuaient la problématique autistique, les enfants ont pu bénéficier du spectre de l'antibiotique sans ses effets nocifs, sans abimer leur corps.

Tous ces travaux sont très controversés dans le milieu scientifique car on peut imaginer aisément, le déclin du profit des laboratoires pharmaceutiques, si on pouvait soigner avec de l'eau informée...

À suivre...

# EAU... MA SOURCE... MA VERTICALITE



## VI - PARCOURS INITIATIQUE VERS MA SOURCE GRÂCE AU NEURO -TRAINING

Mon plus grand « Apprentis-sage » durant cette formation Neuro-Training a été incontestablement, le fameux « lâcher prise », à commencer par les manières d'apprendre ainsi que l'ordre d'apparition de leurs contenus, suivis du fait de tout devoir déconstruire afin de reconstruire.

Regarder et découvrir ma problématique de contrôle. Ohhhh Mental ohh mon mental, merci pour toutes ces années de service, je t'en suis grandement reconnaissante. Tu m'as tant et tant aidé à faire face, en limitant mes souffrances. Mille mercis.

Mais maintenant, je sais... j'ai appris... Merci le Neuro-Training, merci José... Merci cette formation... merci à tous les enseignants... merci aux élèves, aux « Apprentis-sages » ... Merci à moi.

Chaque goutte d'eau devient mon enseignante, chaque rivière m'apprends le chemin de la sagesse, chaque mer, chaque océan, un rappel de ma profondeur. Je suis devenue une étudiante de la vie, un sculpteur de ma vie et ai plongé avec audace dans le premier pas de la recherche de qui je suis...

Mon regard sur l'eau a définitivement changé. Mon nouveau mantra sera désormais, « Je suis comme l'eau » ... tu es tellement inspirante...

Je vais, pas après pas, mettre en conscience mon pouvoir créateur, le pouvoir de l'eau contenu dans mon cerveau, ainsi que tout mon être, pour vibrer l'harmonique qui correspond à mon Moi profond...

Très cher mental, Il est temps pour toi de prendre des congés ben mérités, et de céder la place qui n'est pas la tienne à mon cœur, mon SHEN, le siège de mon âme...

# EAU... MA SOURCE... MA VERTICALITE

Voici venu le temps de vous délivrer la question en suspens, la surprise énoncée en page 27 n'est-ce-pas ?

Outre ce à quoi je fais référence plus haut concernant le « lâcher prise », la problématique de contrôle (qui j'ai appris fait écho avec la peur de perdre...), je fais le choix de parler ici de ma maison.

Ayant déménagé de nombreuses fois dans ma vie, je sais qu'il est courant de rencontrer parfois quelques désordres, des désordres courants et d'entretien. Des choses qui s'abiment, qui se cassent... Il y a toujours à faire, à refaire et/ou à réparer dans une maison. Mais dans ce cas précis, cette maison ne présente que, et je dis bien que, ... Des problèmes liés à l'eau.

Cette nouvelle maison acquise en été 2018, a attiré toute mon attention tant elle déborde... Elle déborde.... D'eau, au sens propre, mais également au sens figuré et métaphorique.

Au sens propre en quelques mots, la maison montre des infiltrations d'eau dans quasiment tous les murs et les fuites deviennent innombrables (tuyau d'arrivée générale de l'eau qui casse, inondation sous les lavabos, évier, baignoire, micros fuites dans la piscine, dégât des eaux par le toit de l'abris de jardin malgré deux réparations, 3 tuyaux qui ont explosés créant des inondations magistrales en cascades... sans parler des épisodes de pluies un peu long durant lesquels la dite pluie, l'eau, s'invite dans mon séjour...

N'en n'étant pas à ma première maison, et face à cette multiplicité de problématique d'eau, je me suis dit, Alexia, cette maison te parle... que souhaite-t-elle te dire ? Écoute-la, pose un autre regard sur elle, modifie ton angle, ton champ de vision... ou pour reprendre une expression bien connue de nous tous, « apprentis-sages » de José, « Ne casse pas le téléphone qui sonne Alexia, décroche !!!«

Pose une oreille attentive...

Oreille...

Écoute le fœtus,

Écoute le nombre d'or (1,618 : proportion harmonieuse de la spirale. Il incarne l'équilibre parfait, reliant mathématiques, nature et beauté universelle),

Écoute la suite de FIBONACCI (suite de nombres où chaque terme est la somme des deux précédents. Elle est liée aux proportions d'une spirale logarithmique),

Écoute l'étoile à 5 branches (notre carte d'identité génétique),

Écoute le projet sens (nœud(s) de programmes et d'héritages familiaux autour de la naissance et de la conception qui vont nous influencer, que nous en ayons conscience ou pas. C'est un phénomène vertical d'adaptation au stress, au sein de la lignée. Un héritage de stress que nous transmettons à nos enfants),

Écoute le Vaisseau Gouverneur (« DU MAI » en chinois, qui est l'un des huit méridiens extraordinaires, qui va s'occuper entre autres, des problématiques liées à l'oreille).

Pose un regard différent...

Œil...

Regarde l'Iridologie (méthode qui consiste à examiner l'iris de l'œil pour déterminer l'état global de santé d'une personne. L'iris est alors divisée en zones spécifiques, correspondant chacune, à des organes ou parties du corps),

# EAU... MA SOURCE... MA VERTICALITE

Regarde le Vaisseau Conception (« REN MAI » en chinois, qui est l'un des huit méridiens extraordinaires. C'est lui qui va s'occuper, entre autres, de la neurologie des yeux),  
Regarde le Foie (côté physiologique des yeux),  
Regarde les Reins (structure des yeux),  
Regarde le point 1 de l'estomac (point d'acupuncture que l'on peut stimuler pour tout problèmes de myopie, atrophie optique, conjonctivites, ainsi que tous types d'affections oculaires...),  
Regarde le 3<sup>ème</sup> œil (chakra frontal associé à la perspective spirituelle),  
Observe les symboliques de l'astigmatisme, telles que, la recherche de réponses à l'extérieur, de manière démesurée, la recherche d'une autre réalité...

Et voilà comment débute (consciemment) une longue recherche d'informations et de pistes, concernant les métaphores et messages cachés de l'eau et des fuites...

Côté Feng Shui, l'idéogramme Feng symbolise le vent, le souffle de vie et Shui fait référence à l'eau. Il évoque la clarté, la qualité de l'ambiance.

Ainsi, les fuites situées côté Est et Sud-Est impactées par l'eau, pourront nous amener à réfléchir à l'élément bois, qui ici serait impacté. Il pourra parler de manque et aussi de l'héritage de l'arbre généalogique. L'impression de manquer de finances et/ou du soutien de ses parents en termes d'abondance. Cette approche amène à réfléchir à d'éventuelles peurs de manquer ou des peurs parce que l'on manque.

Les secteurs Sud-ouest (couple) et nord-ouest nous amèneront dans l'élément terre, plus associé à la relation à la mère.

Cette maison a été achetée dans un contexte de séparation et est censée représenter une forme de « renaissance » pour moi...

Je pense à l'eau. L'eau c'est maman. Je cherche autour du projet sens, des programmes, (pas très chouettes, chouettes côté lignée des femmes de mon arbre généalogique, mère et grand-mère maternelle), des choix de vie...

Je m'efforce de retrouver la petite fille qui est en moi, qui va écrire à sa mère, lui dire ce qu'elle pense, puis, jeter la lettre à la mer... (J'en profite pour remercier Daniel pour ses conseils concernant cette piste de réflexion).

Côté métaphore, je vous invite à vous laisser glisser vers une perspective, une lecture différente en ce qui concerne les défis et les opportunités liés aux problèmes et aux imperfections de la vie, rappelant l'importance de la vigilance et de l'adaptabilité.

- On parlera d'émotions réprimées ou non résolues, de perte de ressources (efforts ou ressources gaspillées dans le travail, projets inefficaces ou relations toxiques), d'où la nécessité de colmater pour optimiser les ressources disponibles. Quelles sont les émotions dont je veux ou ne veux pas me séparer ?

- On peut parler également de changements inévitables (cela peut symboliser que quelque chose doit changer, la nécessité d'adaptation et de croissance dans la vie personnelle ou professionnelle).

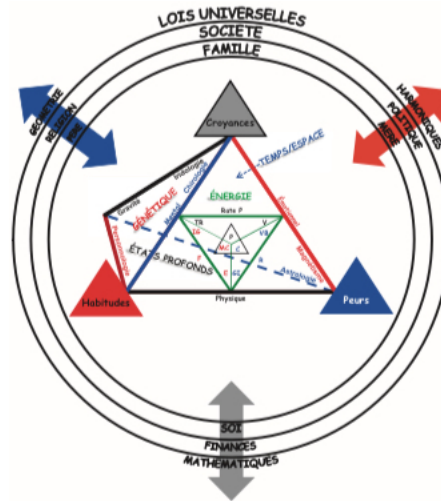
- Une fuite d'eau peut également représenter des vulnérabilités cachées dont il est nécessaire de s'occuper. De manière générale, les fuites d'eau, de manière métaphorique, permettent de réfléchir à la manière dont nous gérons les petites et grandes crises de la vie.

# EAU... MA SOURCE... MA VERTICALITE

- Les fuites peuvent symboliser une transition ou un changement nécessaire. Parfois, les problèmes tels que des fuites peuvent signaler que certaines choses doivent être remplacées ou mises à jour, représentant ainsi, un passage à un nouvel état ou une nouvelle phase de vie.
- L'eau qui fuit peut être vue comme un processus de purification (se débarrasser des excès ou des éléments indésirables, symbolisant un processus de nettoyage et de renouvellement nécessaire).
- Elles obligent souvent aussi à des solutions temporaires et à une adaptation rapide, nous poussant à développer résilience et flexibilité face aux imprévus de la vie.
- Elles peuvent symboliser l'érosion et la confiance dans une relation (fissures difficiles à réparer, promesses non tenues...), des conflits ou tensions non résolus. Tout comme l'eau cherche à s'échapper par les fissures, les conflits peuvent surgir par des « fissures » dans les relations si on ne les aborde pas directement.
- Déperdition d'énergie personnelle (activité ou relations drainantes). Quelle obsession me prend toute mon énergie ? ou quelle énergie est-ce que je laisse fuiter en moi ? que je devrais canaliser, orienter ?
- Subconscient en ébullition
- Illustration des cycles naturels de destruction et de reconstruction dans la vie. Une fuite fait des dégâts mais elle offre aussi la possibilité de reconstruire.
- Rappel à la réalité : tout n'est pas sous contrôle !!! la réalité comporte des imprévus, des défis, montrant que l'illusion de la perfection est fragile.
- Le temps qui passe. L'eau qui fuit représente les moments qui s'écoulent. Cela peut inciter à une réflexion sur la manière dont on utilise son temps et l'importance de ne pas le laisser se perdre
- Capacité à trouver des solutions face à l'adversité. Même face à des obstacles, l'eau trouve toujours un chemin...

Une idée me vient... Et si je prenais l'eau de ma maison en circuit et que je la questionnais ? Si je la testais ? Guide moi jolie maison... Dans quel contexte dois-je orienter mes recherches ? Les ronds, les triangles ? Énergétique, Génétique, Temps et Espace, États profonds ? Et si je prenais des modes digitaux ?

# EAU... MA SOURCE... MA VERTICALITE



Dans l'attente de trouver un ou plusieurs éléments de réponse probants, je plonge régulièrement mon regard dans l'eau limpide et cristalline de la piscine, faisant écho et me ramenant à penser à mon Iching de naissance qui est La contemplation, je laisse mes pensées naviguer, s'ouvrir à une multiplicité de possibilités, sans peurs, sans croyances limitantes, sans habitudes...

Je me mets au défi de laisser le flux et le reflux de mes émotions me submerger sans me noyer  
De plonger dans les Abysses de mon être pour me découvrir et me libérer...

Je me mets au défi de transformer chaque obstacle en possibilité, de laisser l'eau couler en moi comme une force, de ne pas me retenir et de ne pas être retenue dans l'expression de qui je suis, de mes valeurs...

Force d'évolution personnelle je fais le choix d'être flexible, mêlant puissance, souplesse et sagesse.

Vais-je être à tour de rôle, un ruisseau qui contourne un rocher ou la goutte d'eau qui, avec le temps, sculpte son chemin à travers la montagne...

Je vais plonger plus profondément dans le courant de la persévérance, demeurer en harmonique face aux inconstances de la vie tout en avançant sur mon chemin, mon évolution de vie...

Et comme l'eau, retourner à ma source...

# EAU... MA SOURCE... MA VERTICALITE

## VII - SOURCES ET INSPIRATIONS

- Le Kybalion par les Trois Initiés – Étude sur la Philosophie Hermétique de l’Ancienne Égypte et de l’Ancienne Grèce
- Pensées pour moi-même, Marc Aurèle Ed Flammarion
- Mouvement et Pensées Stoïciennes
- TAO TE CHING
- YI KING
- Éléments de la formation Neuro-Training par José CHOURAQUI
- Éléments de la formation par Maria SCOTTO
- Éléments de la formation de Décodage Biologique, et conseils en Feng Shui par Céline SOUDEILLE-HOAREAU
- Extrait des travaux du professeur marc HENRY
- Extrait des travaux du professeur EMOTO (les messages cachés de l’eau)
- « Quand le corps a soif » Christopher VASEY
- « La mémoire de l’eau » Professeur Luc MONTAGNIER
- « Liber Abici » (1202) - Léonardo Fibonacci (connu sous « la suite de Fibonacci » : séquence de nombres où chaque nombre est la somme des deux précédents)
- « The Golden Ratio » ou Le Nombre d’Or : the story of PHI, the World’s Most Astonishing Number de Mario Livio (2002)
- “le grand dictionnaire des malaises et des maladies » Jacques MARTEL